



SCUTTI Polska

Ul. Wolności 36
46-243 Bogacica
NIP 751-101-80-68
Tel: +48-77/4183700
Fax: +48-77/4024128
Mobile: +48 512 165 200
e-mail: scutti@scutti.pl

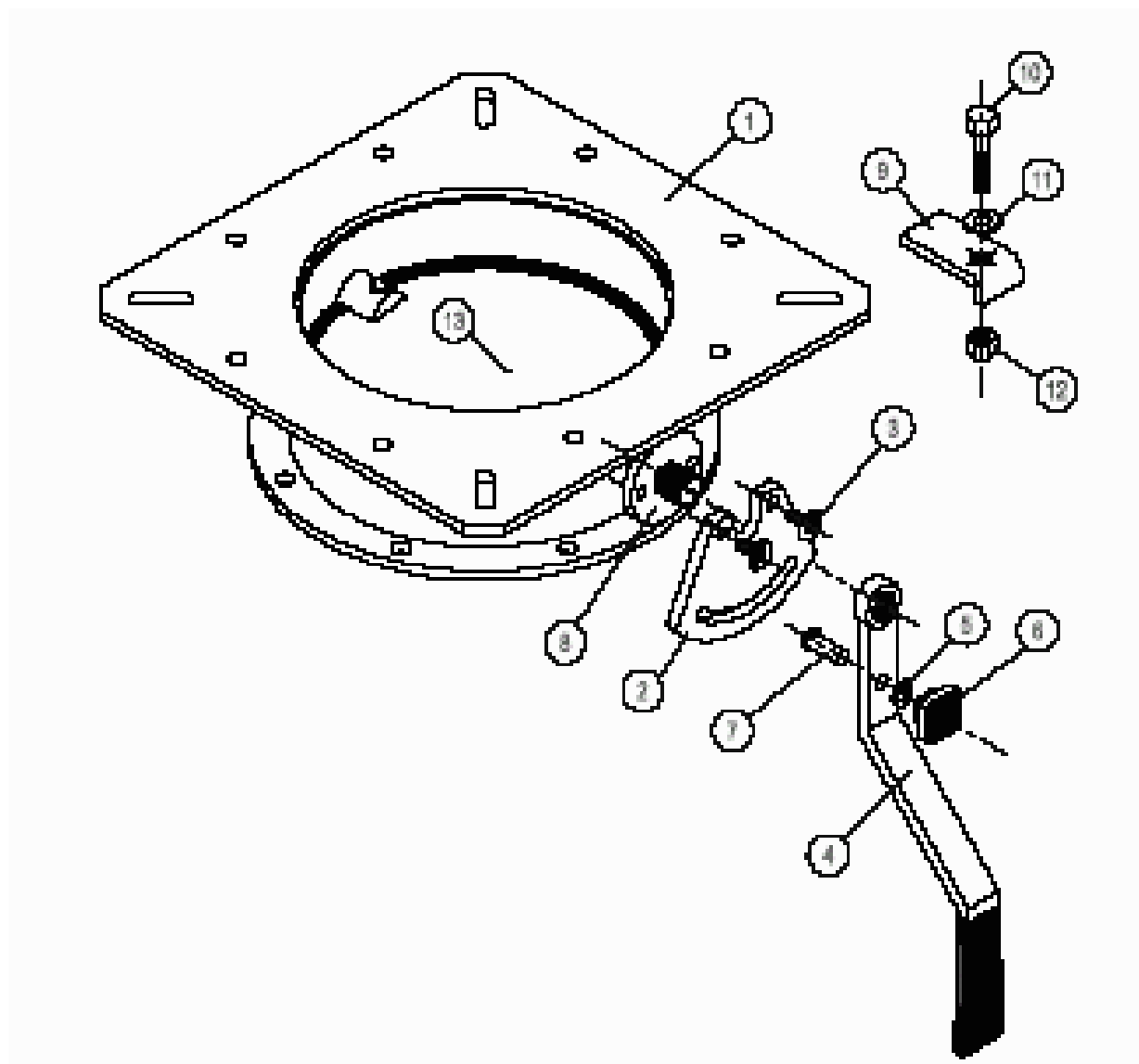
Instrukcja montażu i obsługi przepustnic typu VFSQ



Spis treści

1.0 Budowa przepustnicy	3
2.0 Opis i cechy techniczne	4
3.0 Przepisy bezpieczeństwa	5
4.0 Przygotowanie montażu	5
4.1 Arkusz wymiarów kołnierza kwadratowego Typu VFSQ 2250	6
4.2 Arkusz wymiarów kołnierza kwadratowego Typu VFSQ 2300	6
4.3 Przedstawienie łap zaciskowych dla typów 2250-2300	7
4.4 Przedstawienie płyty prowadzącej dla typu VFSQ 2250	8
4.5 Przedstawienie płyty prowadząca dla typu VFSQ 2300	9
4.6 Przedstawienie płyty prowadzącej dla typów 2250-2300	10
5.0 Opakowanie	11
6.0 Instrukcja montażu	11
7.0 Konserwacja	12
8.0 Oświadczenie zgodne z normami CE	13

1.0 Budowa przepustnicy



Pozycja	Liczba	Opis
1	1	Przepustnica
2	1	Wał
3	2	Śruba M10x20
4	1	Dźwignia ręczna
5	1	Pokrywa z tworzywa sztucznego
6	1	Płyta przewodniczy
7	1	Śruba M8x30

2.0 Opis i cechy techniczne

Przepustnice typu VFSQ występują z kwadratowym lub okrągłym kołnierzem, zgodnym z normą Scutti.

Materiał z którego wykonano przepustnicę to stal lakierowana RAL 7001

Talerz i czopy wału przepustnicy wykonano ze stali, na wyjściu wału znajdują się uszczelki.

Wymiary nominalne:

- VFSQ2250

- VFSQ2300

Dokumentacja Typu VFSQ

Przepustnica zamykająca do silosów Typ VFSQ2250/2300

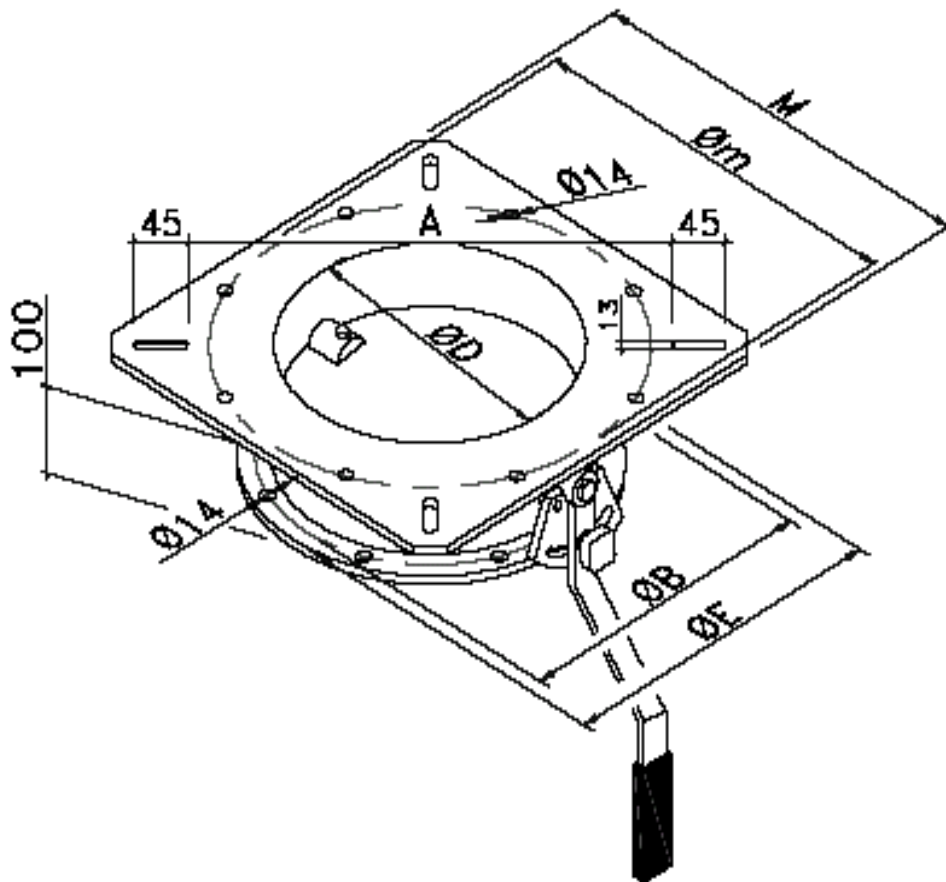
Kołnierz kwadratowy/okrągły

Dźwignia ręczna typ CML22/28

4 łapy zaciskowe i łączenia śrubowe

Czopy wałów $\text{Ø}22 \times 19$ DIN 5482

$\text{Ø}28 \times 25$ DIN 5482



3.0 Przepisy bezpieczeństwa

- Przepustnice nie nadają się do stosowania dla produktów spożywczych
- Przepustnice są pyłoszczelne
- Zabrania się użytkowania przepustnicy, zanim maszyna lub urządzenie w której zamontowano przepustnicę nie uzyska od producenta oświadczenia zgodności z przepisami.
- Osoba montująca urządzenie ponosi odpowiedzialność za wszelkie konieczne elementy zabezpieczające, które zapobiegają możliwości uszkodzenia osób lub rzeczy przez wadliwie pracujące urządzenie lub jego wadliwe elementy.
- Dokumentacja Typu VFSQ
- Instrukcja obsługi i konserwacji

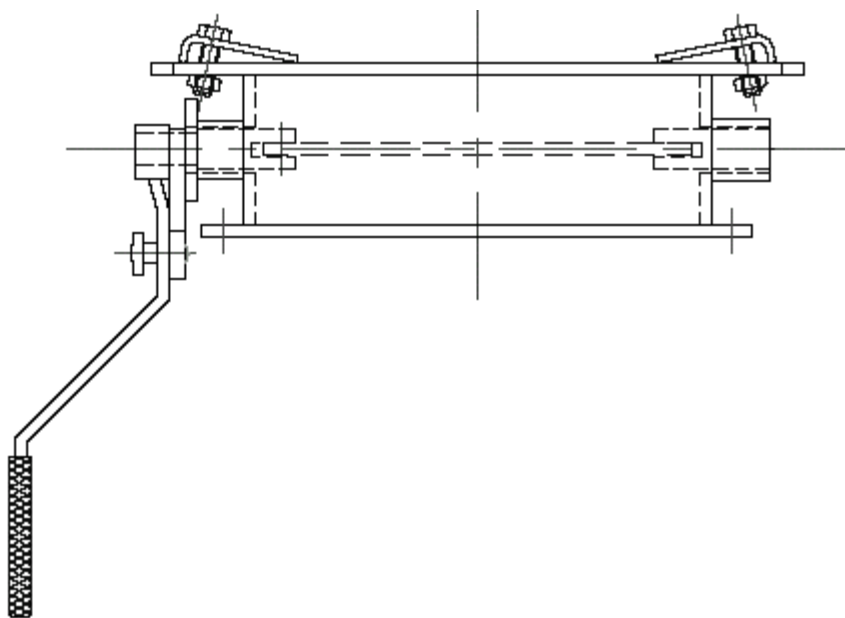
4.0 Przygotowanie montażu

Zdjąć opakowanie, zamontować dźwignię ręczną. Montaż dźwigni ręcznej następuje poprzez połączenie śrubowe. W przypadku napędu zewnętrznego nie wolno dopuścić do sytuacji, w której na wał talerza przepustnicy działają siły osiowe. Przed montażem przepustnicy uszczelnić kołnierz (silikon lub uszczelka kołnierza).

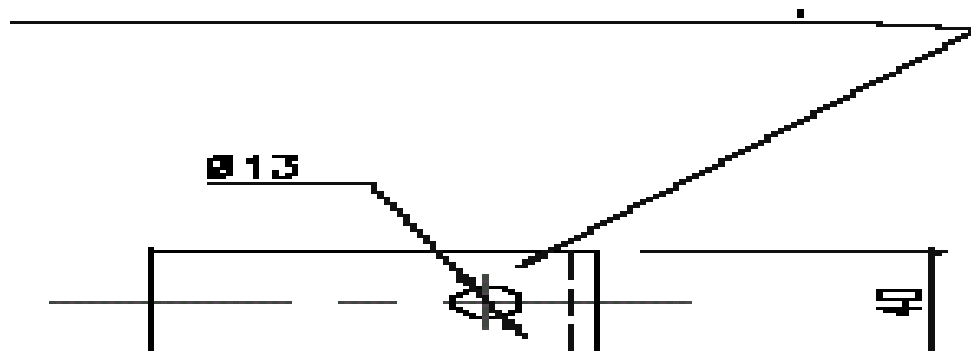
Podczas pracy przepustnicy nigdy nie sięgać rękoma w obszar między talerzem a obudowa przepustnicy. Przepustnica jest uruchamiana ręcznie. Ciężar słupa materiału nie może być większy niż opór talerza przepustnicy. Ustawić przepustnicę w pozycji montażu i zamocować ją odpowiednio mocno śrubami i nakrętkami. Zagwarantować, że montaż został prawidłowo wykonany na całym obwodzie. Celem uniknięcia wypadku zwrócić uwagę na to aby podczas pracy przepustnicy personel nie mógł dosięgnąć do niej rękoma. Klient powinien zagwarantować montaż elementów zabezpieczających. Brak przestrzegania przepisów konserwacji może doprowadzić do zakłóceń pracy spowodować utratę gwarancji. Nie ma konieczności dokonywania smarowania urządzenia.

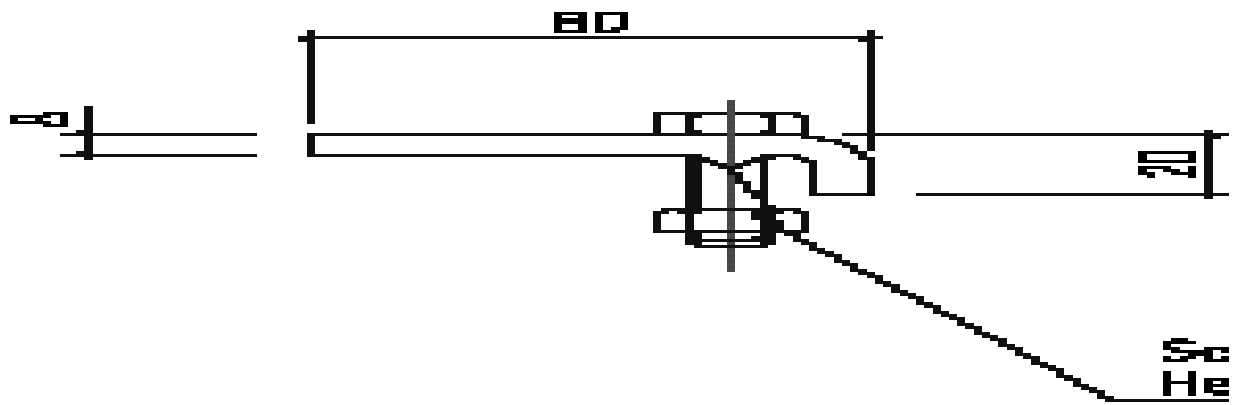
Dokumentacja Typu VFSQ

4.3 Przedstawienie łap zaciskowych dla typów 2250-2300



Zacisk

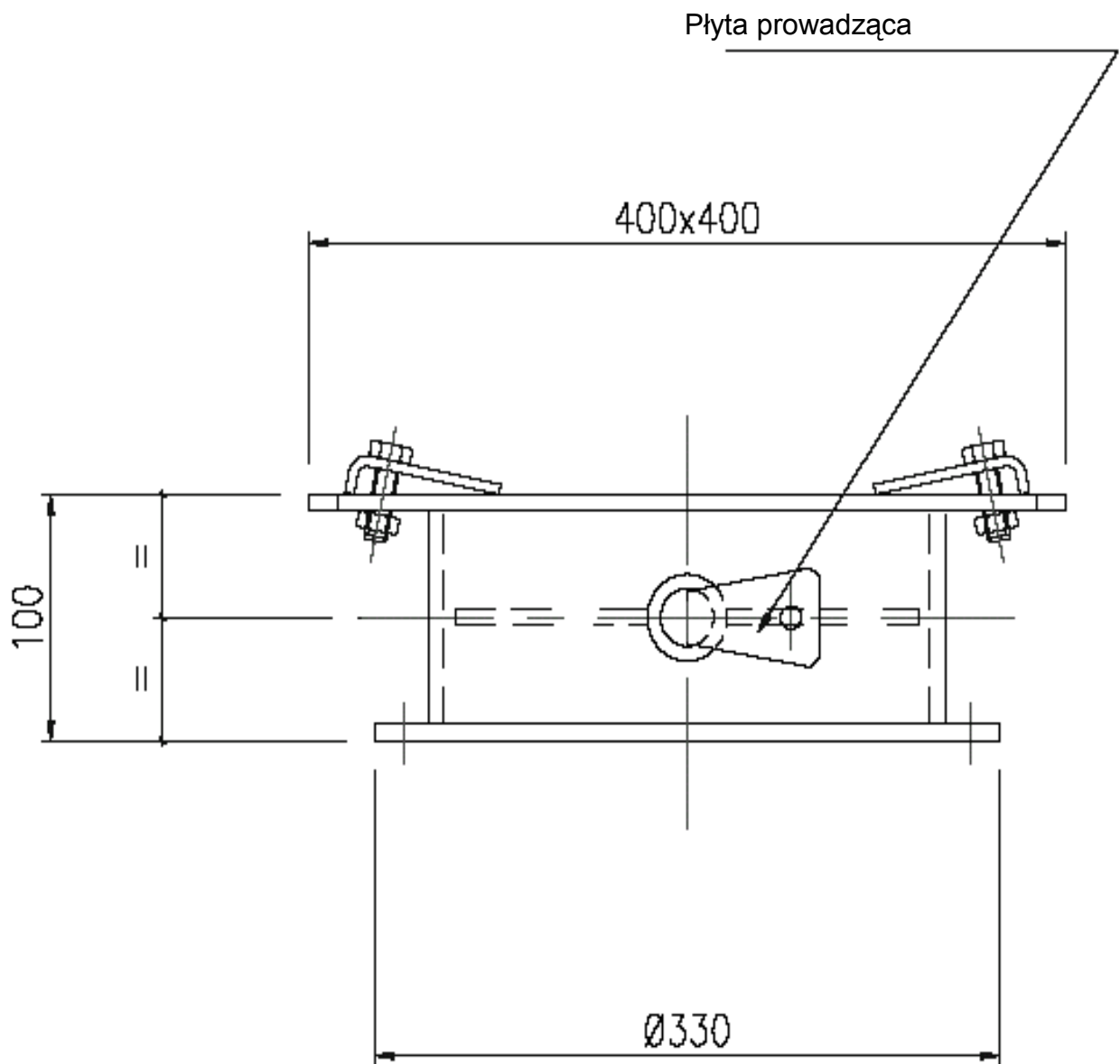




Śruba M12x50

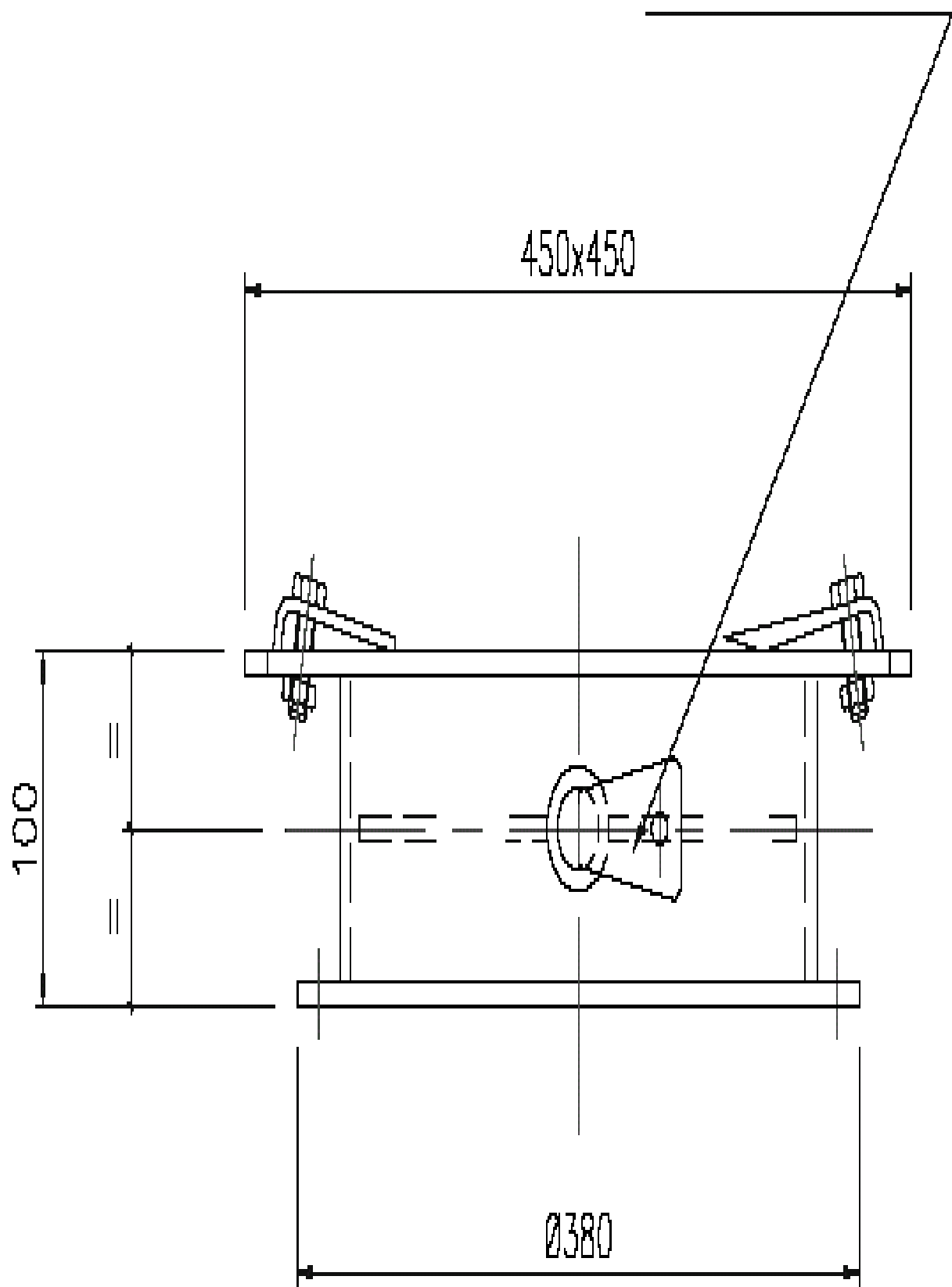
Dokumentacja Typu VFSQ

4.4 Przedstawienie płyty prowadzącej dla typu VFSQ 2250



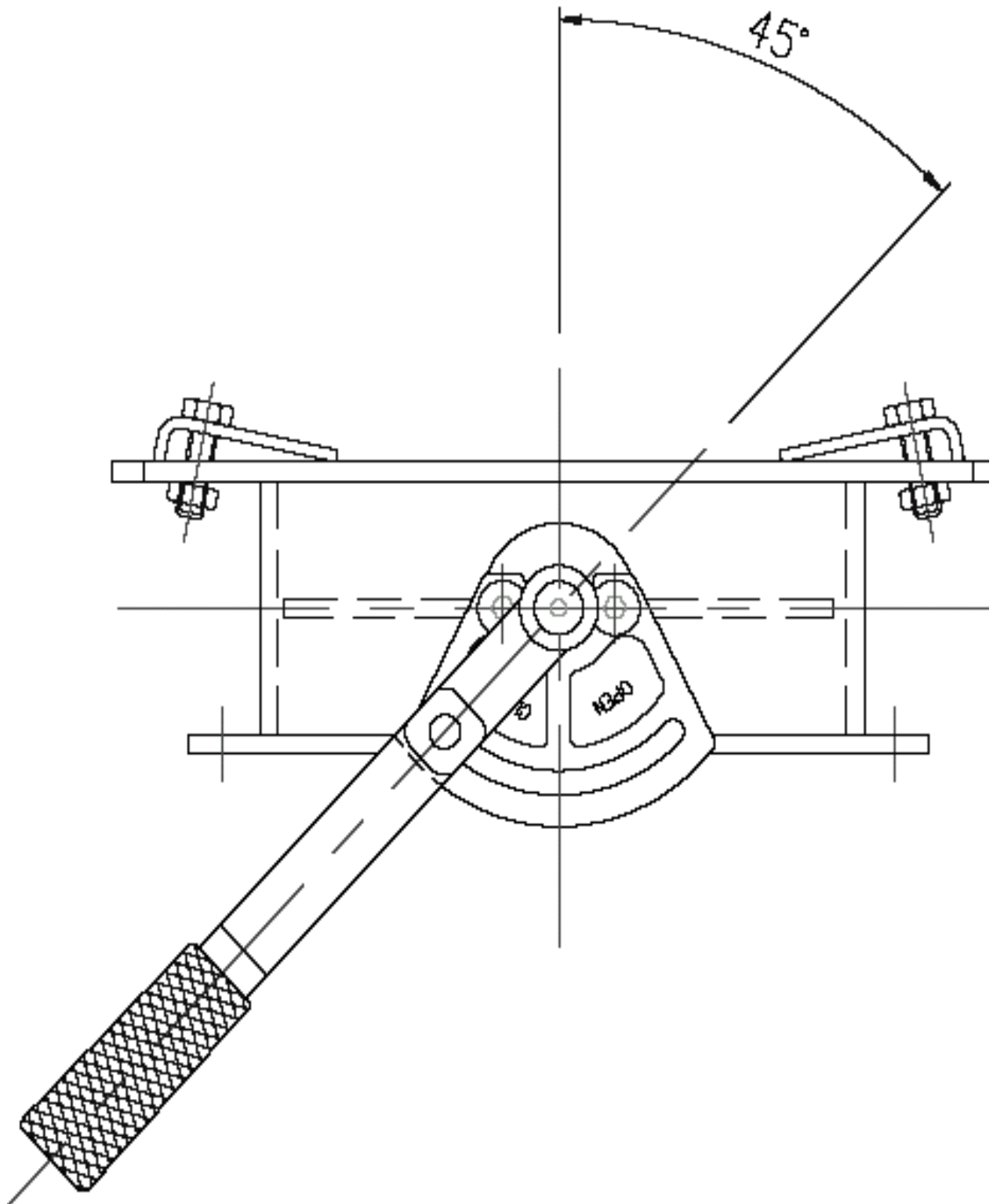
4.5 Przedstawienie płyty prowadząca dla typu VFSQ 2300

Płyta prowadząca



Dokumentacja Typu VFSQ

4.6 Przedstawienie płyty prowadzącej dla typów 2250-2300



Przepustnica zamykająca do silosów Typ VFSQ
Konservacja i lista części zamiennych

Szanowny Kliencie,

Bardzo dziękujemy, że zdecydowałeś się wybrać nasz produkt z serii VFSQ. Urządzenie, które zakupiłeś służy do odcinania dopływu materiału sypkiego w silosach lub bunkrach. Montaż urządzenia jest bardzo prosty, prosimy postępować wedle instrukcji (rysunek 1).

5.0 Opakowanie

Przepustnica jest dostarczana wraz z dźwignią ręczną. Konieczne jest, aby przed rozpoczęciem montażu sprawdzić produkt ze względu na możliwe szkody transportowe.

Karton zawiera:

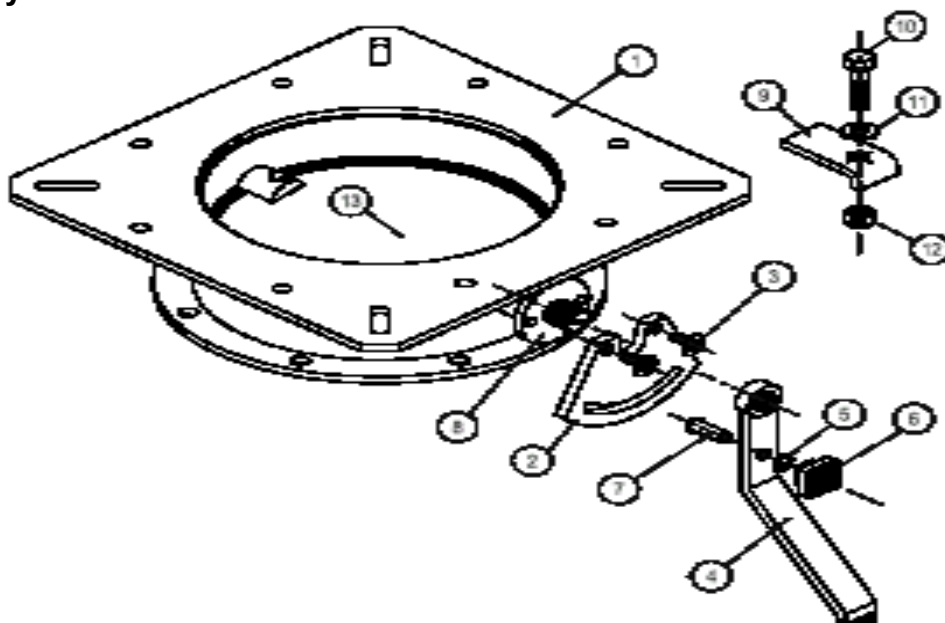
- 1) przepustnicę
- 2) dźwignię ręczną
- 3) 4 łapy zaciskowe

6.0 Instrukcja montażu

Położyć przepustnicę poziomo na ziemi.

Zamontować płytę prowadzącą (2) na obudowie Przepustnicy (8) i zamocować ją 2 śrubami (3). Upewnić się, że talerz przepustnicy (13) zamontowany jest płaszczynie poziomej. Następnie zamontować dźwignię ręczną (4) poprzez nasunięcie jej na wpust wieloklinowy, tak aby napis zamknięty (wyłoczony na prowadnicy (2)) był zgodny z pozycją dźwigni. Zamontować trzpień (7), podkładkę (5) i pokrywę (6) bezpośrednio na dźwigni (4).

Rysunek 1



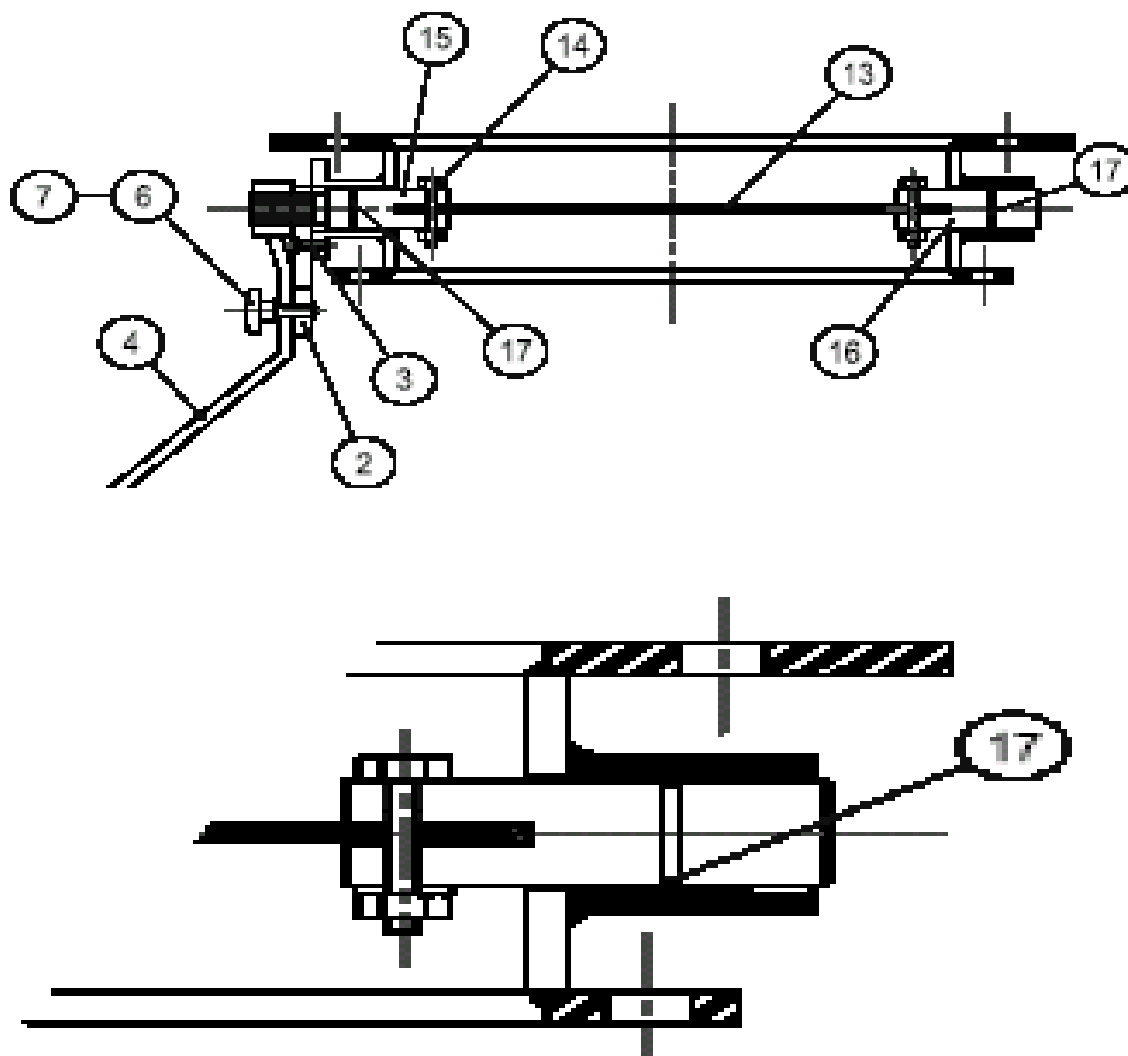
7.0 Konserwacja

(Rysunek 2)

Przepustnica nie wymaga konserwacji. Jedynymi częściami zużywającymi są:

- uszczelka gumowa talerza
- o-ring uszczelki wału

Rysunek 2



Jeśli uszczelki uległy już jednokrotnemu zużyciu prosimy postępować ja podano poniżej:

- zdemontować przepustnicę z silosu
- zdjąć pokrywkę 6 i trzpień 7
- zdemontować dźwignię 4 z obudowy przepustnicy
- poluzować dwie śruby 3 z płyty prowadzącej
- poluzować śrubę 14
- zdemontować końcówki wału 15 i 16 z obudowy
- zdjąć o-ringi 17
- sprawdzić stan zużycia gumowych uszczelek, jeśli są zużyte wymienić
- zmontować przepustnicę w odwrotnej kolejności

8.0 Oświadczenie zgodne z normami CE

Firma Scutti Nicola Costruzioni meccaniche Via Vicenne, 17 Casoli Chieti (Italia, oświadcza niniejszym, że produkt Przepustnica serii VFSQ spełnia wszelkie właściwe wymogi odnośnie przepisów bezpieczeństwa, higieny i ochrony zdrowia (Dyrektywa UE odnośnie maszyn 89/392 z dnia 14.06.89 i oraz kolejne dyrektywy UE). Produkt jest przeznaczony do montażu na urządzeniach. Zabrania się rozpoczęcia użytkowania do chwili, gdy maszyna do której montuje się ww. produkt nie będzie posiadać oświadczenia zgodności z postanowieniami dyrektywy UE nr 89/392/EWG.